

# Bázis Szlalom Kupa 2020 Alapkiírás

## A versenyek szervezője:

Speed Rally Team

## A versenyek hivatalos honlapja:

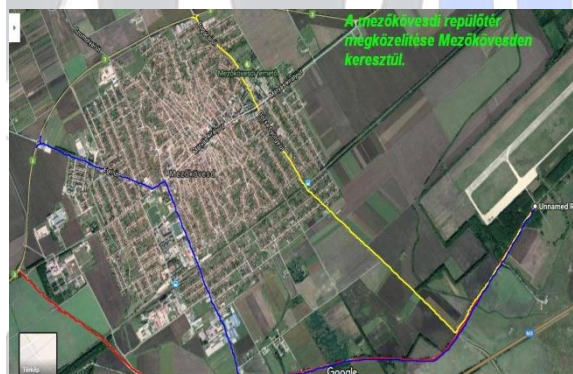
[www.csapassunk.hu](http://www.csapassunk.hu)

## A versenyek helyszíne:

Mezőkövesd, Egykori katonai reptér. 3400 Mezőkövesd, repülőtér.

GPS: Repülőtér főbejárata: 47.804408, 20.630200 M3 autópálya 128.

Mezőkövesd / Borsodivánka kijáratánál Mezőkövesd irányába, utána az első körforgalomnál az 1. kihajtási lehetőségnél Szentistván felé és az út egyenesen a repülőtér főbejáratához vezet.



## A versenyek tervezett Időpontjai:

Versenynaptárunkkal figyelembe kell vennünk, illetve alkalmazkodunk a 2020. évi Magyar Szlalom Bajnokság dátumaihoz, amely a kiírásunk megjelenéskor még NEM áll végleges formában rendelkezésre, illetve a mezőkövesdi Önkormányzat repülőtérrel kapcsolatos fejlesztési terveihez, amiről bővebb tájékoztatást március elejére ígértek. Így naptárunk tájékoztató jellegű, a dátumok változtatásának jogát fenntartjuk!

- 2020. február 15. (szombat)	Edzés
- 2020. március 7. (szombat)	Bázis Szlalom
- 2020. április 11. (szombat)	Bázis Szlalom
- 2020. május 9. (szombat)	Bázis Szlalom
- 2020. június 6. vagy 7. (szombat vagy vasárnap)	Bázis Szlalom
- 2020. július 18. (szombat)	Éjszakai Bázis Szlalom
- 2020. szeptember 19. (vasárnap)	Bázis Szlalom
- 2020. október 17. (szombat)	Bázis Szlalom
- 2020. november 14. (szombat)	Bázis Szlalom
- 2020. december 13. (vasárnap)	Bázis Szlalom

## Kategóriák:

### Túra:

Túra abszolút díjazás

### Széria:

Széria abszolút díjazás

### Licences:

Licences abszolút díjazás

**T1:** 1000 cm<sup>3</sup>-ig

**T2:** 1001 - 1400 cm<sup>3</sup>-ig

**T3:** 1401 - 1600 cm<sup>3</sup>-ig

**T4:** 1601 - 2000 cm<sup>3</sup>-ig

**T5:** 2001 - 2800 cm<sup>3</sup>-ig

**T6:** 2801 cm<sup>3</sup> felett

**S1:** 1000 cm<sup>3</sup>-ig

**S2:** 1001 - 1400 cm<sup>3</sup>-ig

**S3:** 1401 - 1600 cm<sup>3</sup>-ig

**S4:** 1601 - 2000 cm<sup>3</sup>-ig

**S5:** 2001 - 2800 cm<sup>3</sup>-ig

**S6:** 2801 cm<sup>3</sup> felett

**L1:** 1300 cm<sup>3</sup>-ig

**L2:** 1301 - 1600 cm<sup>3</sup>-ig

**L3:** 1401 – 2000 cm<sup>3</sup>-ig

**L4:** 2001 cm<sup>3</sup> felett

Kategóriánként minimum 3 nevezés szükséges. Amennyiben a versenyen összevonásra kerül két kategória, az elért pontokat a saját kategóriájában gyűjtik a versenyzők. A versenyen, (pl: meghibásodás esetén) az autó  $\text{cm}^3$  szerint megfelelő autóval cserélhető.

Az „S” csoportos autóval lehet „T” csoportba nevezni. A gépjármű nem csak a hengerűrtartalma szerinti géposztályba sorolható, un. felnevezés, tehát magasabb  $\text{cm}^3$  szerinti nevezés lehetséges.

Licences versenyzők, kizárólag "L" Licences kategóriába nevezhetnek, még abban az esetben is, ha "S" azaz Széria autóval versenyeznek.

### **Turbó szorzó:**

A futamokon rajthoz álló feltöltős (turbó, kompresszor stb.) autóra szorzót alkalmazunk. Turbóval és feltöltővel rendelkező autókat **1.7** szorzó szerinti kategóriába soroljuk. A **diesel** üzemű autók alaptérfogatát **1,4-es** osztóval osztjuk, majd az **1,7-es** szorzóval módosítjuk az alaptérfogatot és az így kapott hengerűrtartalom érték alapján kerül besorolásra a megfelelő kategóriába.

### **Széria autók („S” csoport):**

Cél az autó eredeti állapotának megőrzése!

**Engedélyezett autók:** B-s jogosítvánnyal vezethető, közúti közlekedésre alkalmas autók.

**Karosszéria:** A gyári sorozattal megegyező, erősítések nélkül, a felhasznált anyagoknak gyárinak kell lenni. (pl.: sárvédő, ajtóborítás). Első toronymerevítő engedélyezett, de csak az oldható kötésű (csavarozható). Világító, jelző berendezéseknek, gyári lökhárítóknak, belső mindennemű kárpitoknak (kivéve kalaptartó), a szállítható személyeknek megfelelő darabszámú üléseknek (hátsó ülésornak is) helyükön kell maradni.

**Szélvédő és ablakok:** Plexire / polikarbonátra, vagy más anyagra cserélni nem lehet. Fóliázás a közúti közlekedés szabályainak megfelelően engedélyezett.

**Ajtók, csomagtér és motorháztető:** Pótrögzítések felszerelhetők.

**Motor:** Semmiféle átalakítás nem engedélyezett. Nem indulhatnak nem típus azonos motorral szerelt autók. Nem típus azonos pl.: Opel Astra 1.4-be házilag szerelt Opel Astra 1.6-os motorblokk, még ha az gyári kivitelben létezik is.

**Üzemanyag ellátó egység, porlasztó ill. befecskendező rendszer:** Csak gyári lehet. Levegőszűrő és a hozzátartozó ház szabadon választható, megléte nem kötelező. Az üzemanyag ellátó rendszer azon elemei, amelyek az égéstérbe bejutó üzemanyag mennyiségét szabályozzák, módosíthatók. (fúvóka, sw kalibráció „chip tuning”) A turbó és egyéb feltöltő rendszerek csak gyáriak lehetnek.

**Kipufogó rendszer:** Leömlő és a katalizátor széria kell, hogy maradjon. A katalizátor után a kipufogó rendszer módosítható.

**Hajtáslánc:** Tengelykapcsolón, váltón és differenciálműben semmiféle átalakítás nem megengedett.

**Fékkrendszer:** Csak a gyári használható. A kézifék módosítható.

**Kormányzás:** Csak az eredeti kormánymű használható. Kormánykerék szabadon választható.

**Futómű:** Gyári méretű és kialakítású egységeket lehet csak használni. Mozgó alkatrészeknek (gömbcsuklók), gumiszilleteknek gyári anyagúaknak kell lenni. Mindenféle nyomtávszélesítő tiltott.

**Felfüggesztés:** Lengéscsillapító és rugó cserélhető, de úgy, hogy a bekötési pontoknak gyárinak kel maradnia (kerékagy, toronyház, kormánymű, stabilizátor kar)

**Akkumulátor, üzemanyag tartály:** Helye nem változtatható a gyári kialakításhoz képest és az üzemanyagtartály mérete, anyaga sem módosítható.

**Kerék és gumiabroncs:** Keréktárcsa az eredetihez képest +/-2 collal változtatható. A gumiabroncs méretei szabadok, keréktárcsa ET értéke tengelyenként szabad. Mind a négy komplett keréknek ugyanolyan méretűnek és átmérőjűnek kell lenni, kivéve, ha eredetileg eltérő méretűvel szerelték a járművet. Csak E jelű gumi használható. A pótkerék elhagyható.

**Tűzoltó készülék:** Kézi tűzoltó készülék beszerelése engedélyezett.

**Ülés, Biztonsági öv:** Szériaüléssel, a széria 3 pontos öv elfogadott. „E” jelzéssel ellátott Sportülés vagy FIA homolog; lejárt homolog ülésbeépítése engedélyezett. A fenti ülésekhez minimum 4 pontos, „E” jelölésű; érvényes FIA; vagy lejárt FIA homologizációjú öv használata kötelező.

**Világítás:** Pótlólagos lámpák felszerelése engedélyezett, a közúti közlekedés szabályainak megfelelően.

**Az „S” csoportban minden más változtatás a gyári kialakításokhoz képest TILOS, kivéve amit a jelen szabályzat kifejezetten megenged.**

### **Túra autók („T” csoport):**

Azok az autók, amelyek az „S” csoportba valamely kizáró okból nem sorolhatóak.

**Akkumulátor és üzemanyagtartály:** Amennyiben az akkumulátor, az üzemanyag tartály, az üzemanyag szivattyú/szűrő az utastérben kerül elhelyezésre, a megfelelő rögzítésről, és a szivárgásmentes lángálló burkolásukról gondoskodni kell. A burkolásnak teljes mértékben el kell választania a fenti elemeket az utastértől. Ha nem az eredeti üzemanyag tartály, vagy nem az FIA által homologizált biztonsági tartály van beszerelve,

akkor egyedi készítésű üzemanyag tartály is használható, melynek kapacitása maximum 20 liter.

**Lökhárítók:** Az autót kötelező első és hátsó lökhárítóval felszerelni (nem kötelező a gyári kialakítás), vagy azzal egyenértékű burkolt és esztétikus homlokfalat vagy hátfalat kialakítani. Motor: Szabadon választható, de a blokk gyártójának meg kell egyeznie a karosszéria gyártójával. Ladába Lada motor, Opelbe Opel motor. (Kivéve motorkerékpár motor, pl.: Suzuki Swiftbe Hayabusa motor).

**Karosszéria/alváz:** Csavarozott karosszériaelemek, ablakok (kivéve első szélvédő) anyaga változtatható. Módosított anyagú vezető oldali ablaknak szerszám nélkül eltávolíthatónak kell lennie és minimális vastagsága 3,8 mm. Amennyiben a vezető felőli ajtó váza könnyített, és az autóban nincs bukócső, akkor oldalmerevítés beépítése kötelező (oldalmerevítés az ajtóban vagy a karosszériában).

### **Licences versenyzők ("L" csoport):**

Az MNASZ által, 2020. évre kiadott bármely szakág, osztályára (ORB, Rally Challenge, R2, R3, Hystoric, Rallycross stb.) érvényes licenccel rendelkező személy, aki az adott versenyen vezető versenyző szerepét tölti be. Kizárólag a Licences kategóriák cm<sup>3</sup> szerinti csoportjában indulhatnak függetlenül attól, hogy a versenyautójuk "T" vagy "S" kategóriába sorolható. Kivétel ez alól a "ZK".

### **Kupák:**

Versenyzőink 1 db választott kategóriában és 1 db választott kupában kerülnek értékelésre. Kupák értékelése minimum 3 versenyző esetén lehetséges.

**Front 2 WD kupa:** 1600 cm<sup>3</sup> – ig, és 1601 cm<sup>3</sup> felett

**Suzuki kupa:** cm<sup>3</sup> megkötés nélkül

**„HH” Hátsó Hajtás kupa:** cm<sup>3</sup> megkötés nélkül

**Lada kupa „A”:** 1300 cm<sup>3</sup> - ig, és 1301 - 1600 cm<sup>3</sup> - ig

**Lada kupa „P”:** 1600 cm<sup>3</sup> – ig, és 1601 cm<sup>3</sup> felett

**Junior Kupa:** Be nem töltött 18. életév esetén.

**További kupák kiírására is van lehetőség, az adott kupában legalább 5 nevezés esetén.**

Például: **NK\***: Női kategória, **ZK\***: Zöld kategória, **JK\***: Juniorok, (Jogosítvánnyal rendelkező utas navigátorral, szülői felelősségvállalási nyilatkozat kiállításával), **P\***: Prototípusok

### **Front 2 WD kupa:**

Minden front hajtással rendelkező versenyautó, az adott cm<sup>3</sup> szerint besorolva.

### **Suzuki kupa:**

Minden Suzuki márkájú és típusú versenyautó, cm<sup>3</sup> besorolástól függetlenül.

### **"HH" Hátsó Hajtás kupa:**

Minden hátsó kerék hajtással szerelt versenyautó, cm<sup>3</sup> besorolástól függetlenül.

### **Lada kupa "A":**

Megfelelő kategóriába sorolás után, minden Lada karosszériával és motorral, hátsó kerék hajtással szerelt versenyautó. Követelmény a típus azonos karburátor megléte, az adott típushoz gyárilag szerelt hátsó híd és fékrendszer megléte.

(Injektor, hengerenkénti karburátor sor, Niva - Mitsubishi - Nissan stb.... hátsó híd, Cső lengőkarok, toldott lengőkarok, nem engedélyezett!)

### **Lada kupa "P":**

Megfelelő kategóriába sorolás után, minden a **Lada kupa "A"- ba NEM** tartozó, Lada karosszériával és motorral, hátsó kerék hajtással szerelt versenyautó.

### **Sorozat előírásai:**

A bajnokság 9 fordulóból áll, melyből a 8 legjobb forduló kerül év végén értékelésre.

### **Pontrendszer:**

A bajnokságban résztvevők kategóriánként az első 8 helyezett kap pontot:

**1.-10p; 2.-8p; 3.-6p; 4.-5p; 5.-4p; 6.-3p, 7.-2p,8.-1p.**

A bajnokság résztvevői abszolútban is értékelésre kerülnek, az első 10 helyezett kap pontot:

**1.-20p; 2.-15p; 3.-12p; 4.-10p; 5.-8p; 6.-6p; 7.-4p; 8.-3p; 9.-2p; 10.-1p.**

### **Bázis Szlalom Kupa év végi értékelése:**

Külön Széria, Túra és Licences kategóriánként 1-3 helyezésig serleg.

Abszolút kategóriák 1-3-ig serleg.

A versenyeket fotocellás időmérő berendezéssel mérjük, és számítógéppel értékeljük ki. Az időmérés ellen óvásnak helye nincs.

### **Az autó felszerelése:**

**Utcai autóval is rajthoz állhatsz!** Szemeteszsák, rögzített ülés és akkumulátor, minimum 3 pontos biztonsági öv, cseppmentes üzemanyag ellátó rendszer, hibátlanul működő fék és kormánymű. Olaj és üzemanyag álló alátét / szerelő ponyva. Minden kocsin első és hátsó vonószemnek kötelező lennie. Teherbírása elegendő kell, hogy legyen a vontatáshoz. Elhelyezkedését a kocsi színétől elütő nyíllal kell jelezni.

### **A karosszéria (általános):**

Az utastérbe csak az alábbi felszerelések szerelhetők be: pótkerekek, szerszámok, pótalkatrészek, biztonsági felszerelés, hírközlő berendezés, ablakmosó berendezés víztartálya. A felsoroltak tárolására szolgáló tartók tűz esetén nem fejleszhetnek toxikus anyagot. Tilos az utastéren áthaladó stabilizátorok felszerelése. Bármilyen veszélyes természetű tárgyat, anyagot (akkumulátor, üzemanyag, tűzveszélyes anyagok) csak az utastéren kívül szabad szállítani. Amennyiben az üzemanyagtartályt a csomagterben helyezik el, és a hátsó üléseket kiszerelik, az utasteret tűzálló és vízhatlan válaszfallal kell elhatárolni az üzemanyagtartálytól. A karosszérián belül elvezetett üzemanyagcső toldható, megengedett az utastérben szűrő beiktatása abban az esetben, ha megfelelően védve, burkolva van. Akkumulátor utastérben való elhelyezése esetén, rögzített dobozzal kell fedni.

### **A versenyzők felszerelése, bukósisak és ruházat:**

Elfogadott valamennyi „E”- jelzéssel ellátott bukósisak használata, ajánlott a homológ, vagy lejárt bukósisak használata. Homológ, vagy lejárt homológ Overál használata ajánlott. Bőrből készült boka fölé érő, vagy lejárt, esetleg homológ cipő viselése ajánlott.

Infó: [csapassunk@gmail.com](mailto:csapassunk@gmail.com)

**Internetes médiatámogatóink: [WWW.DUEN.HU](http://WWW.DUEN.HU), [WWW.CSAPASSUNK.HU](http://WWW.CSAPASSUNK.HU)**

**SZERETETTEL VÁRUNK MINDEN KEDVES ÉRDEKLŐDŐT!**

**A VERSENYNEK ITT A HELYE, NEM AZ UTAKON!**